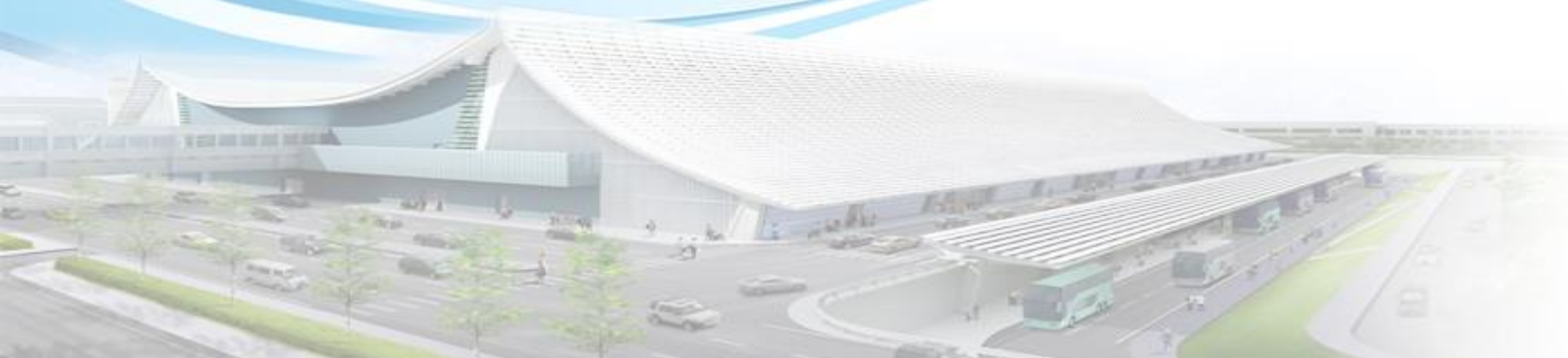




道安小撇步 行經無號誌路口，誰讓誰？





- 汽車行駛至交岔路口，其行駛、轉彎首應依燈光號誌或交通人員之指揮。
- 行至無號誌或號誌故障而無交通指揮人員指揮之交岔路口，怎麼辦？

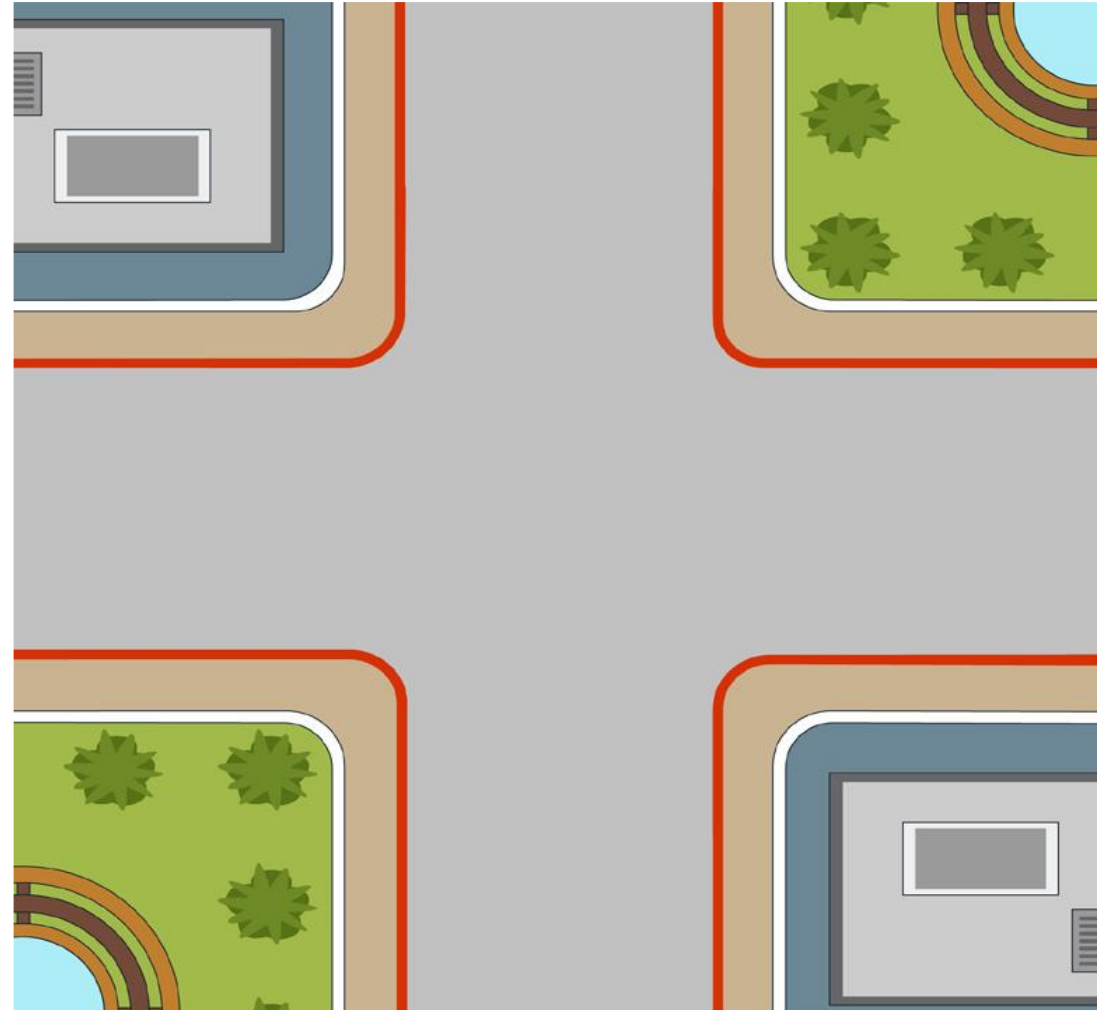
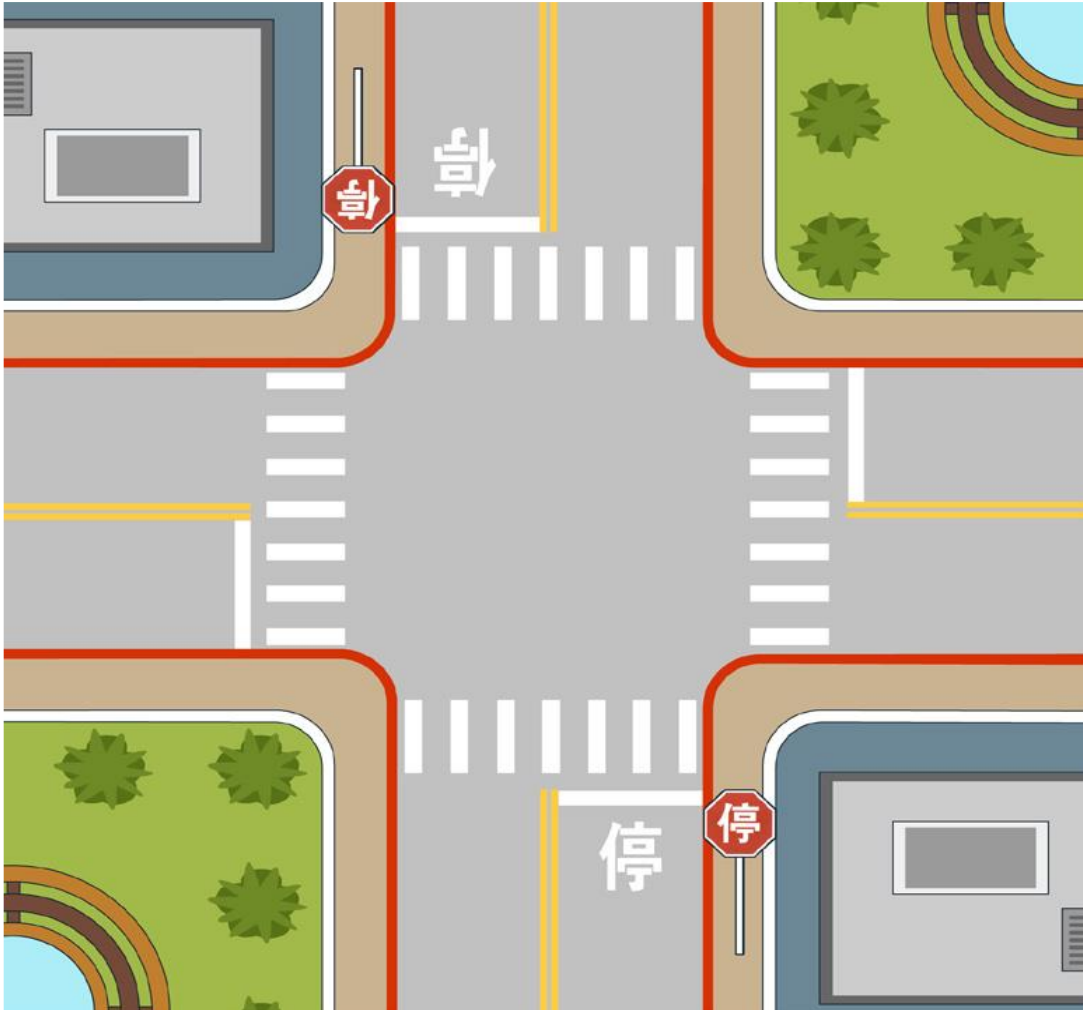
➡ 本部公路總局編製「駕駛人手冊」
詳細說明路權觀念，可至官網下載。

<https://www.thb.gov.tw/>



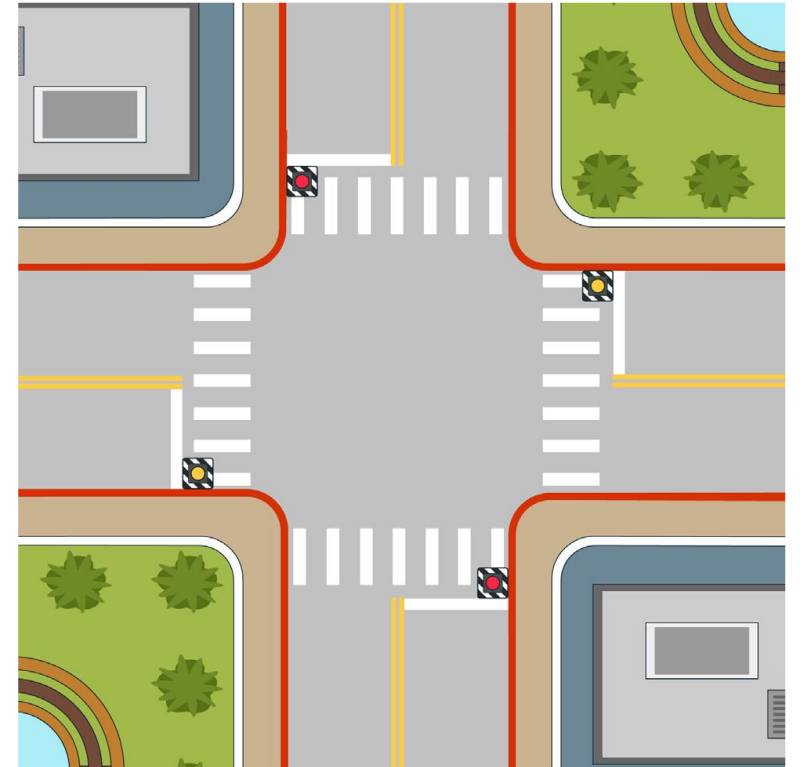
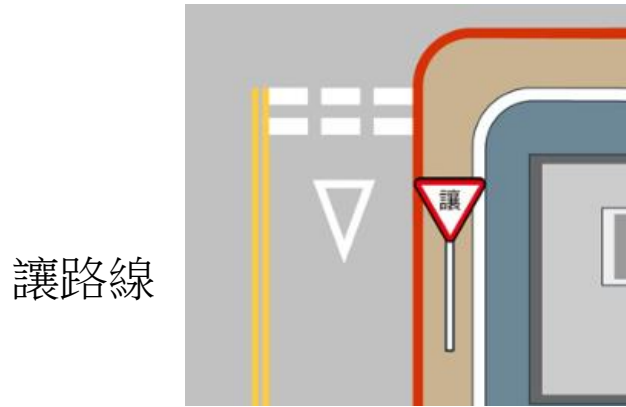


- 無號誌路口可分為(1)劃分幹道與支道之路口 (2)未劃分幹、支道之路口



幹線道與支線道之交岔路口的優先路權 (1/2)

支線道車應暫停讓幹線道車先行：以標誌、標線及特種閃光號誌劃分幹支道

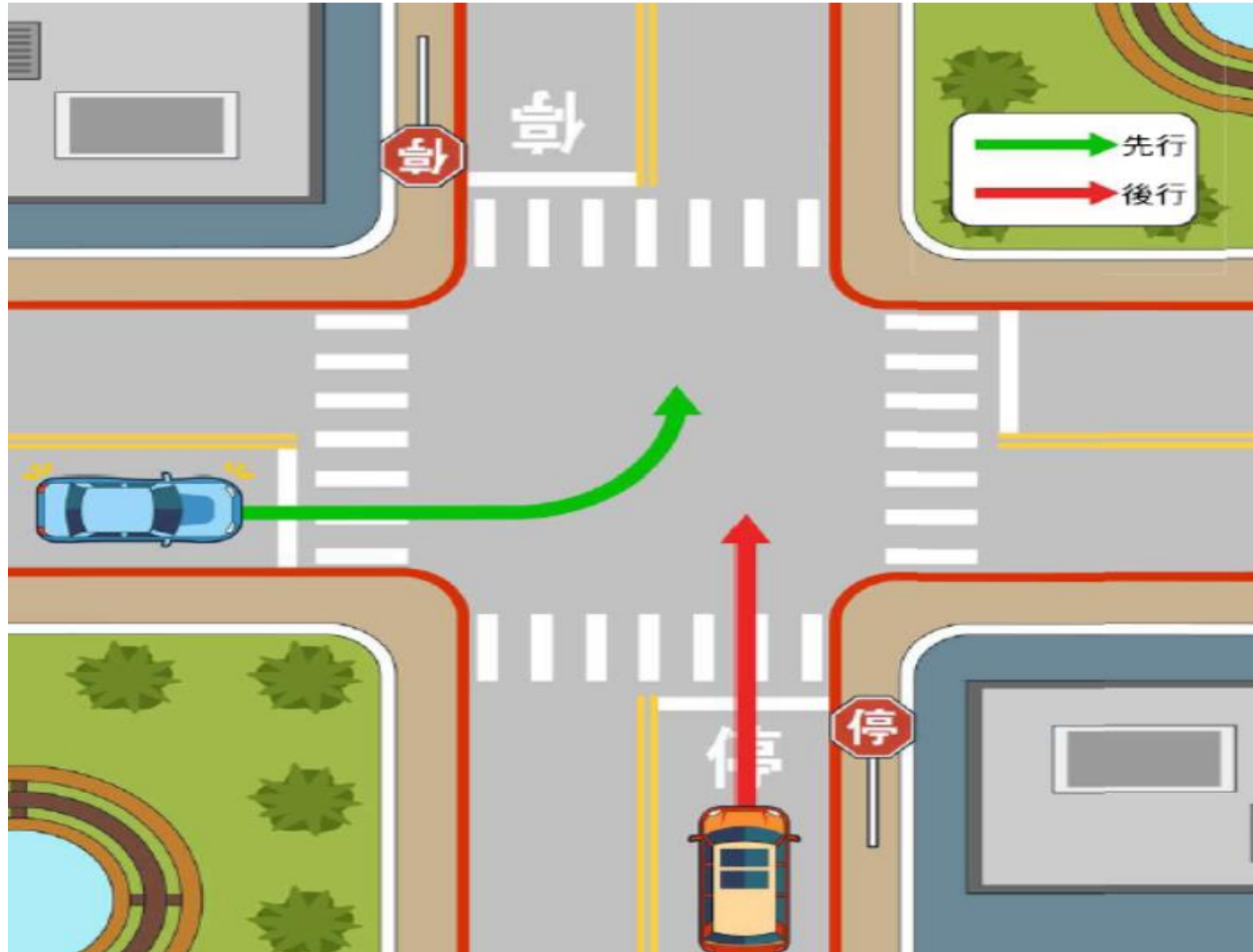


- 看到讓路標誌、讓路線、停車再開標誌或停標字時，代表行駛在支線道。

- 看到「閃光黃燈」，代表行駛在幹線道；看到「閃光紅燈」，則代表行駛在支線道。



幹線道與支線道之交岔路口的優先路權 (2/2)



在幹道與支道之交岔路口中，無論兩車之行駛方向為何，行駛在支道之車輛應暫停讓幹道車先行。

駕駛人應優先判斷幹道與支道之關係，而非轉彎車與直行車之關係。

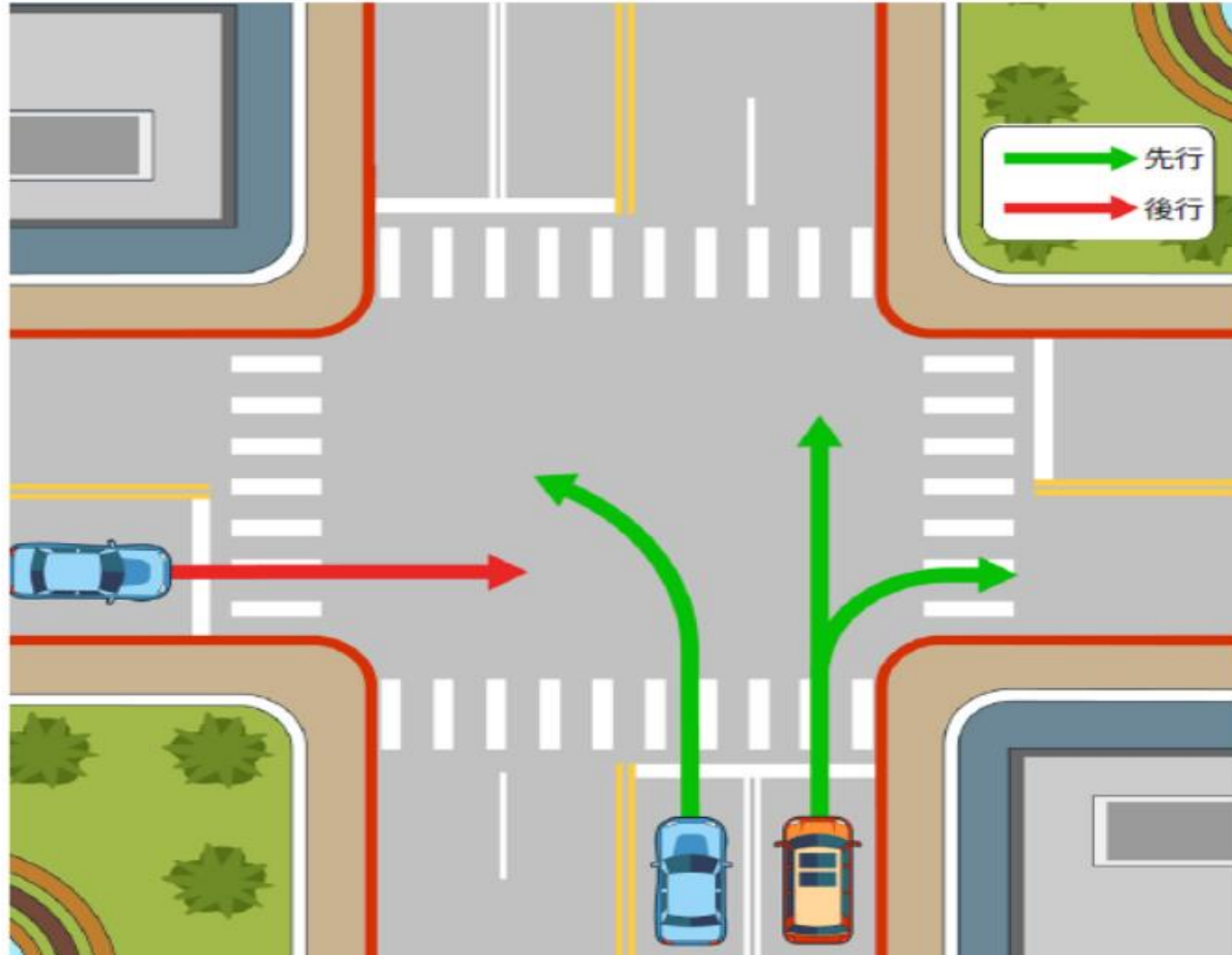


未劃分幹支道之交岔路口的優先路權 (1/4)

- 1) 少線道車應暫停讓多線道車先行；
- 2) 車道數相同時，轉彎車應暫停讓直行車先行；
- 3) 同為直行車或轉彎車者，左方車應暫停讓右方車先行

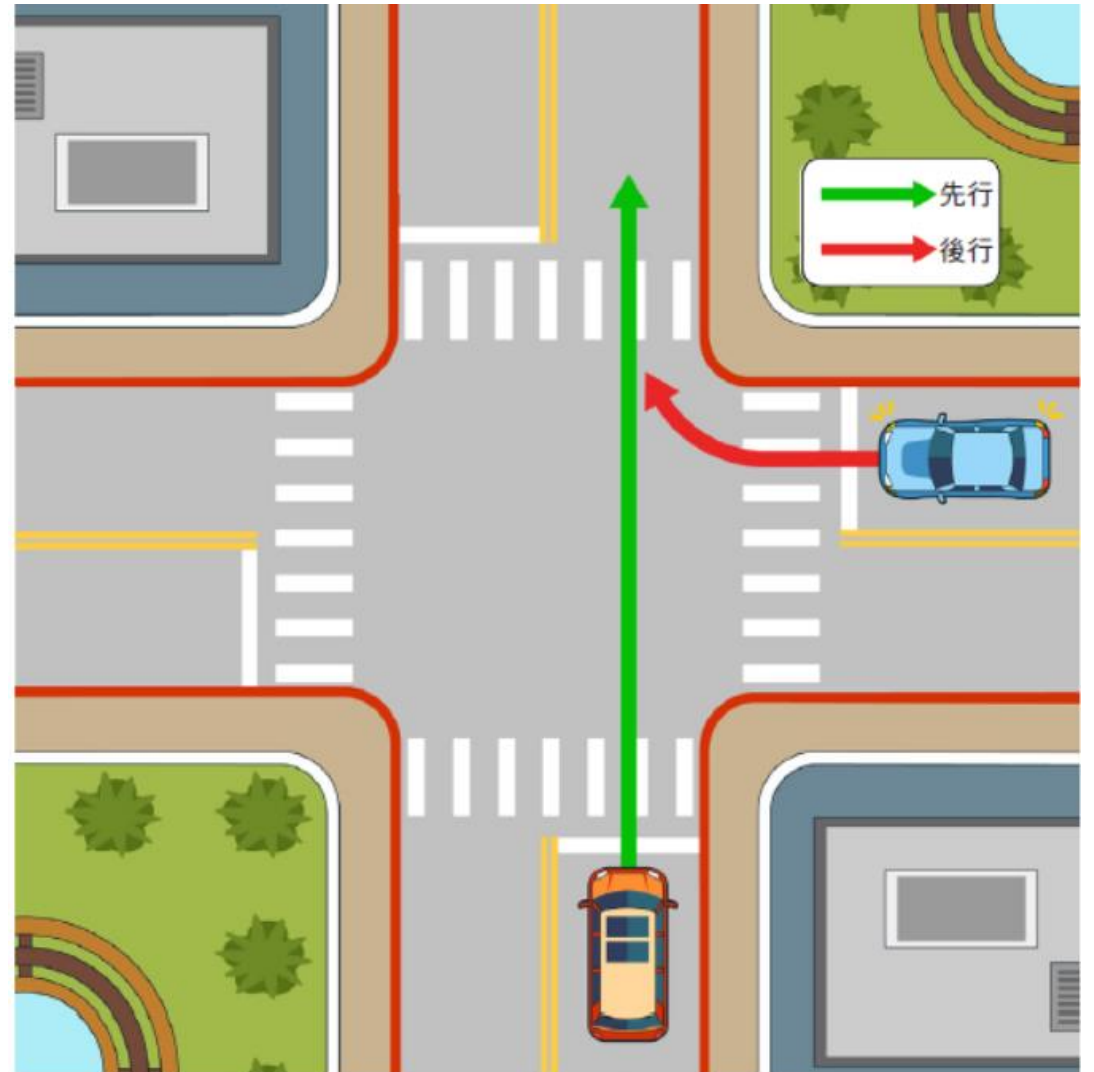
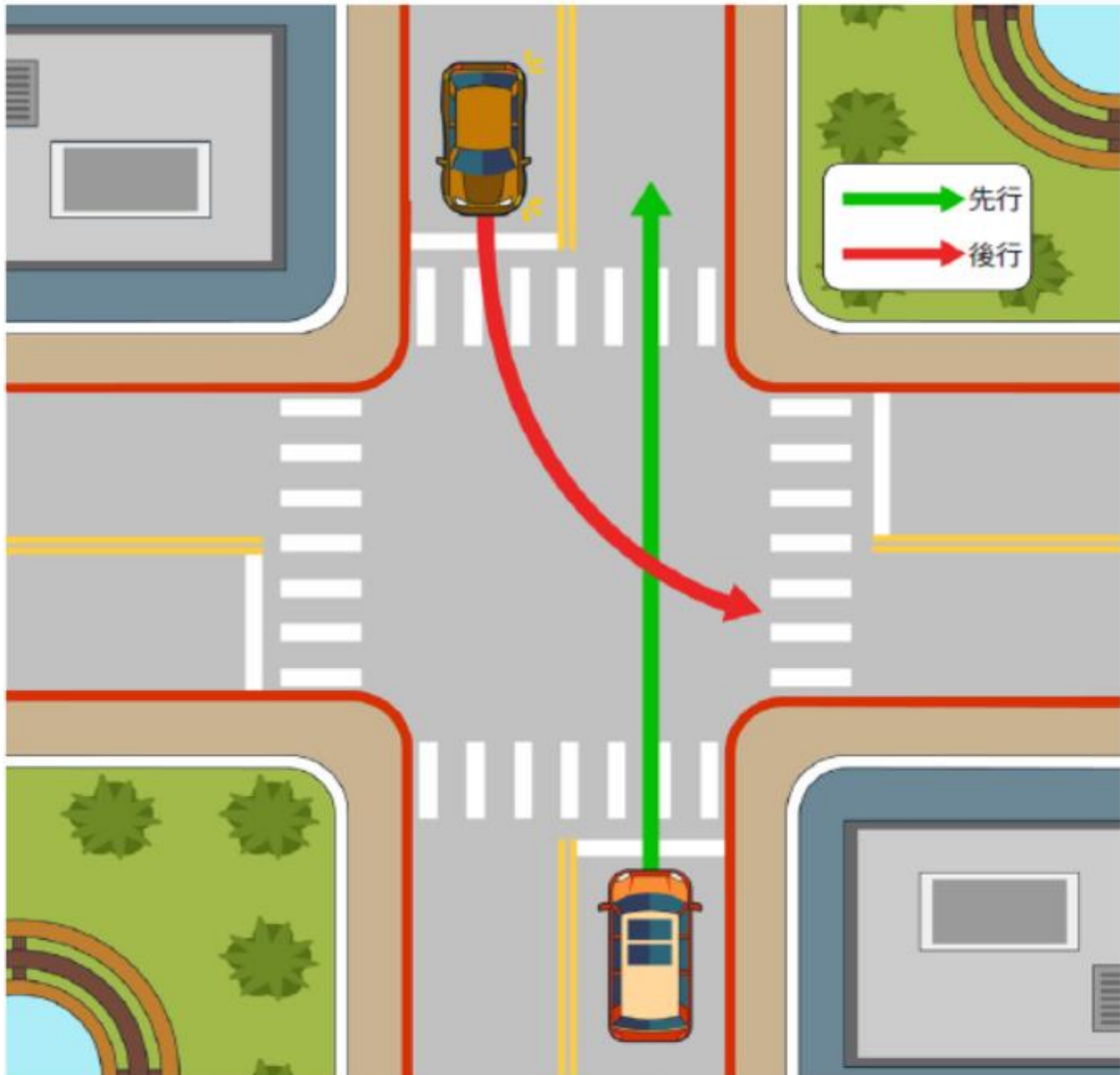


- 未設標誌、標線或號誌劃分幹、支線道者，少線道車應暫停讓多線道車先行 (2/4)





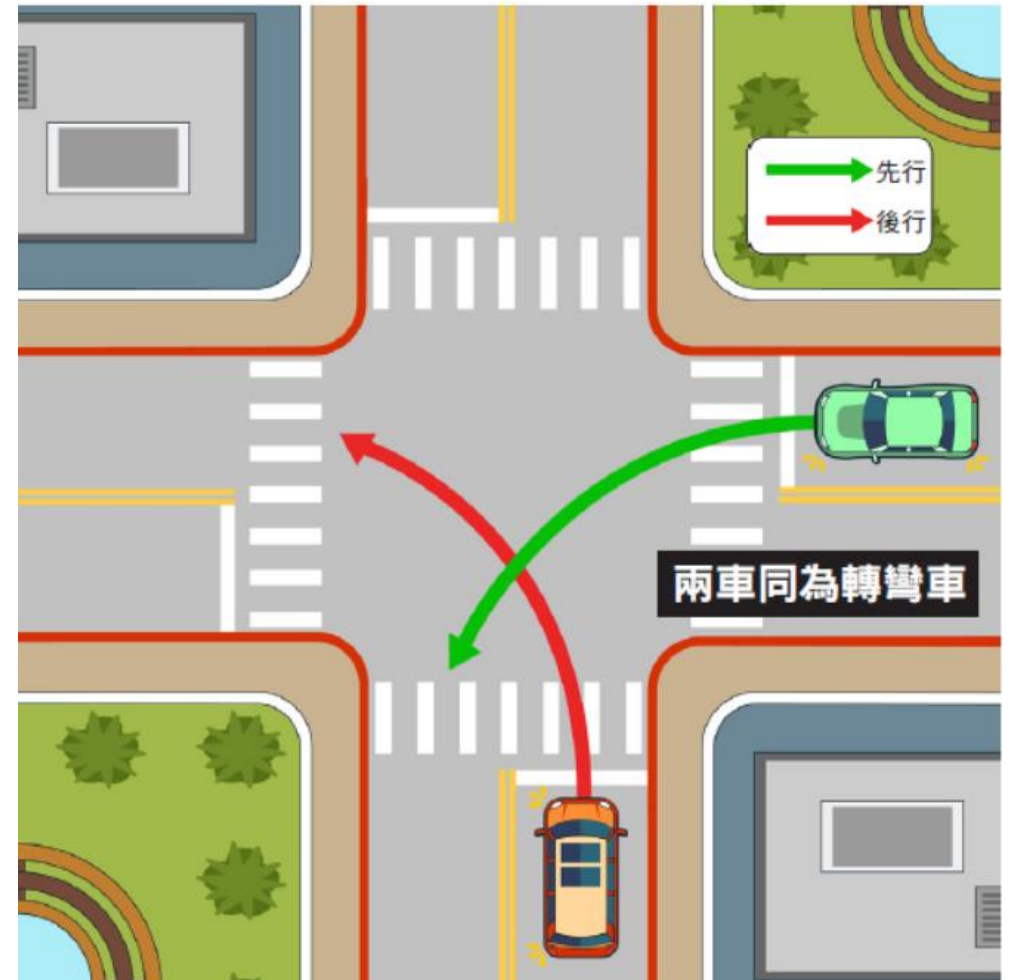
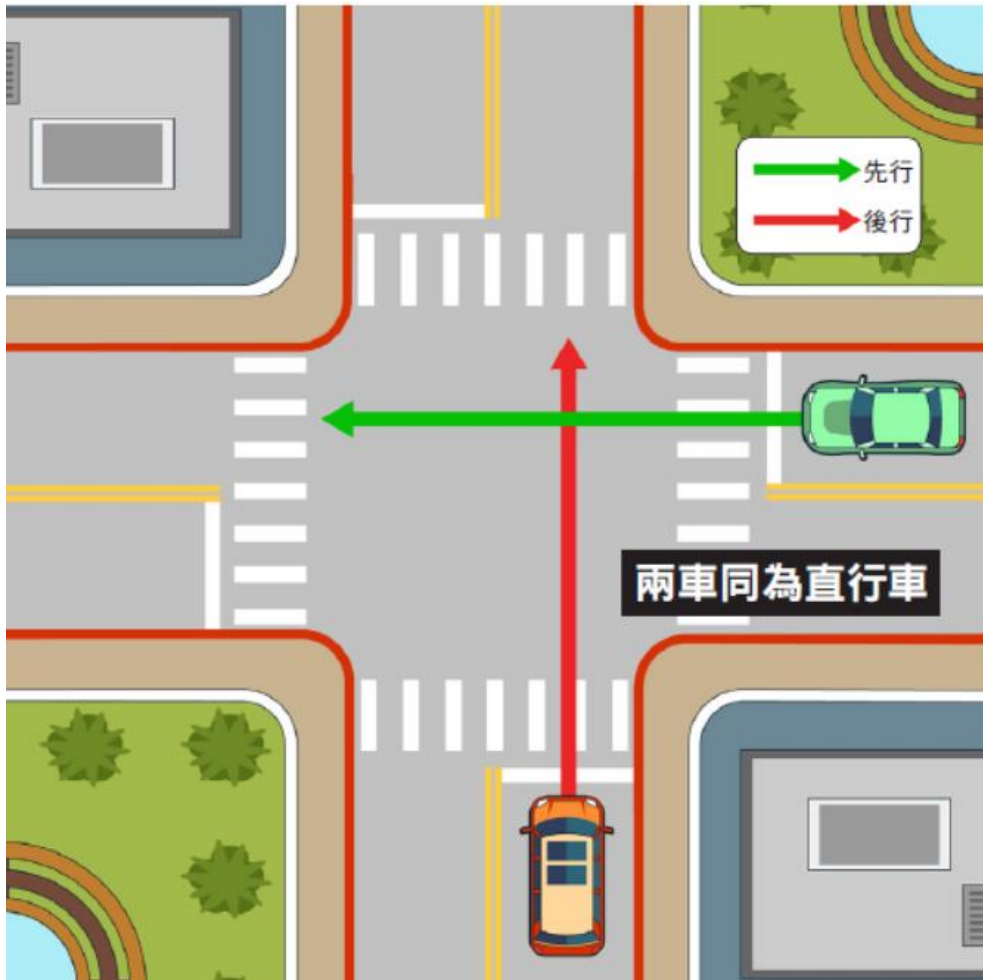
- 車道數相同時，轉彎車應暫停讓直行車先行 (3/4)





- 同為直行車或轉彎車者，左方車應暫停讓右方車先行 (4/4)

指兩車相對位置/風險性低者讓風險性高者(駕駛人對左方來車視野被擋程度較大)





本部道安會懶人包



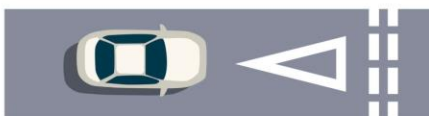
行駛接近沒有紅綠燈的路口，應減速慢行，並遵守停讓規定。



停車觀察，確認安全後再開車。



慢行或停車，讓幹道車先通行，確認安全後再開車。



閃黃燈

要減速

出現在幹道

應減速接近路口，小心通過



閃紅燈

要停車

出現在支道

應停車再開 讓幹道車先通過



支道車要讓
幹道車先行喔！



「無號誌路口」依規定停讓 多多注意 安全有保障!

知名車評 Andy 老爹

交通部長 王國材



中華民國交通部



交通部公路總局

廣告